

Monteringsanvisning/skötselråd

Trafikbuffert enligt 2000/100 VVMB351

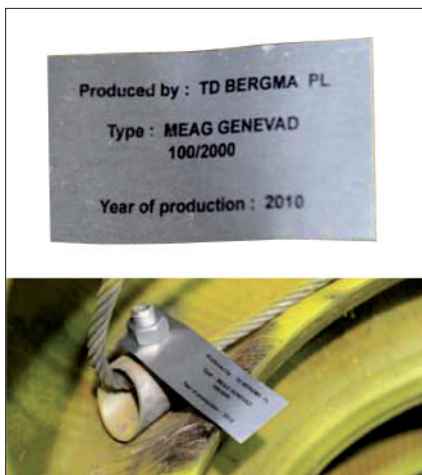
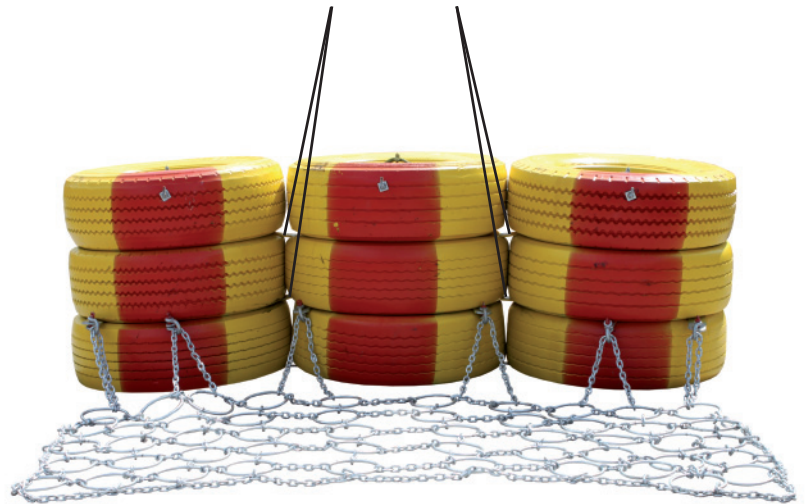
Godkänd att användas på hela vägnätet.





Bufferterna skall placeras i linje.

Kontrollera att sammanlänkarna inte är skadade eller böjda.



Buffertern identifieras via typplåten på däckets insida.



Buffertzonen (Bilaga IFS2009 4)

RÅD

Den del av säkerhetszonen som finns vid arbetszonen får användas för placering av material, maskiner och utrustning om anordningar hindrar trafiken att komma in på området.

Säkerhetszonens gränser mot arbetszonen är vid buffertzonen slut vid varje ända. Reserveras inget område för buffertzonen vid den bortre delen är säkerhetszonens gränns vid arbetszonens slut.

Utanför arbetstid placeras fordon, maskiner, redskap och material utanför säkerhetszonen, om inte arbetszonen är avskärmd med anordningar och vid behov påkörningsskydd. All utrustning som kan förvärra skadorna vid en eventuell trafikolycka ska placeras bakom påkörningsskydd.

7.07

7.07.01 BUFFERTZON

En buffertzonen i vägens längdled ska finnas mellan tungt skydd och den plats där maskiner, personal, redskap, upplag, schakt etc. förekommer. Buffertzonen är till för att trafik som kör på anordningar ska få möjlighet att bromsas upp inom zonen. Inom buffertzonen får inte personal uppehålla sig, material får inte vara lagrat och maskiner och fordon får inte vara uppställda.

Buffertzonen ska vara tydligt avskärmd vid en fast arbetsplats, för att markera gränsen för den avstängda ytan. Zonen kan skämmas av med exempelvis tätt placerade X3 Markeringsskärmar för sidohinder, farthinder m.m.

Avståndet mellan ett tvärgående skydd och arbetsplatsen får inte överstiga 250 meter.

Längden på en buffertzonen kan beräknas till att motsvara hälften av talet för den ordinarie hastighetsbegränsningen i meter plus 10 meter. Exempelvis blir buffertzonen 55 meter vid 90 kilometer i timmen.

Vid belägningsarbeten och fräsarbeten kan tungt skydd ersättas med en förlängd buffertzonen efter beslut av väghållningsmyndigheten. Förlängd buffertzonen är dubbel så lång som längden på den normala buffertzonen.

7.07.01

7.07.01.01 Buffertzonen vid fast arbetsplats

Buffertzonen minimilängd får inte underskridas, men den bör heller inte ökas i längd mer än i begränsad omfattning. Den längsta tillåtna längden är 250 meter.

7.07.02

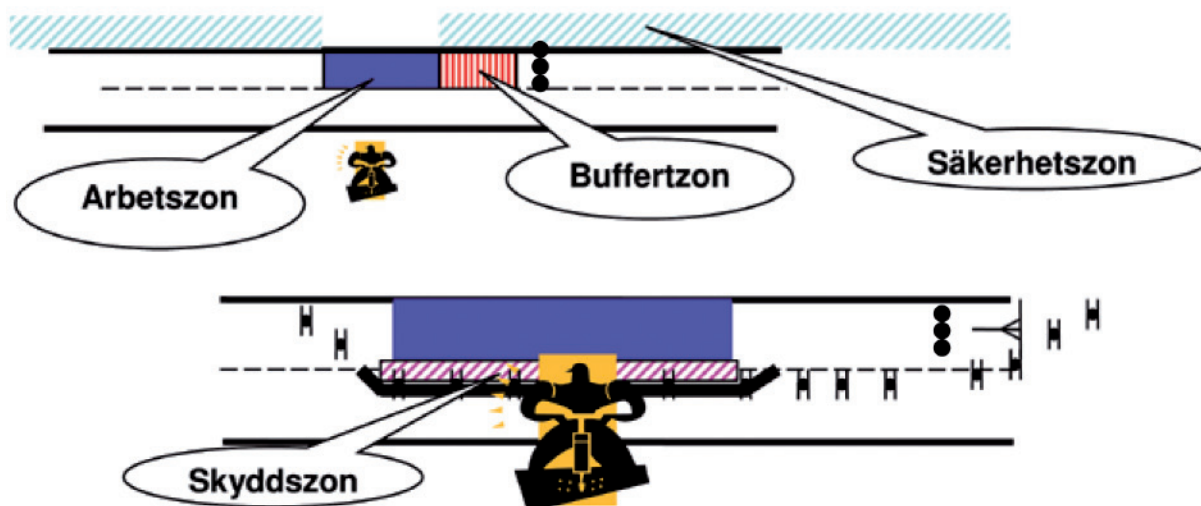
7.07.02.01 Buffertzonen vid intermittent arbete

Vid ett intermittent arbete med en fordonsgroup ska avståndet mellan första fordonet och det andra fordonet som trafikanten först hinner ifatt motsvara buffertzonen längd vid en fast arbetsplats och får inte överstiga 250 meter. På skyddsklassad väg får 250 meter överstigas om även det andra fordonet är försett med energiupptagande skydd.

RÅD

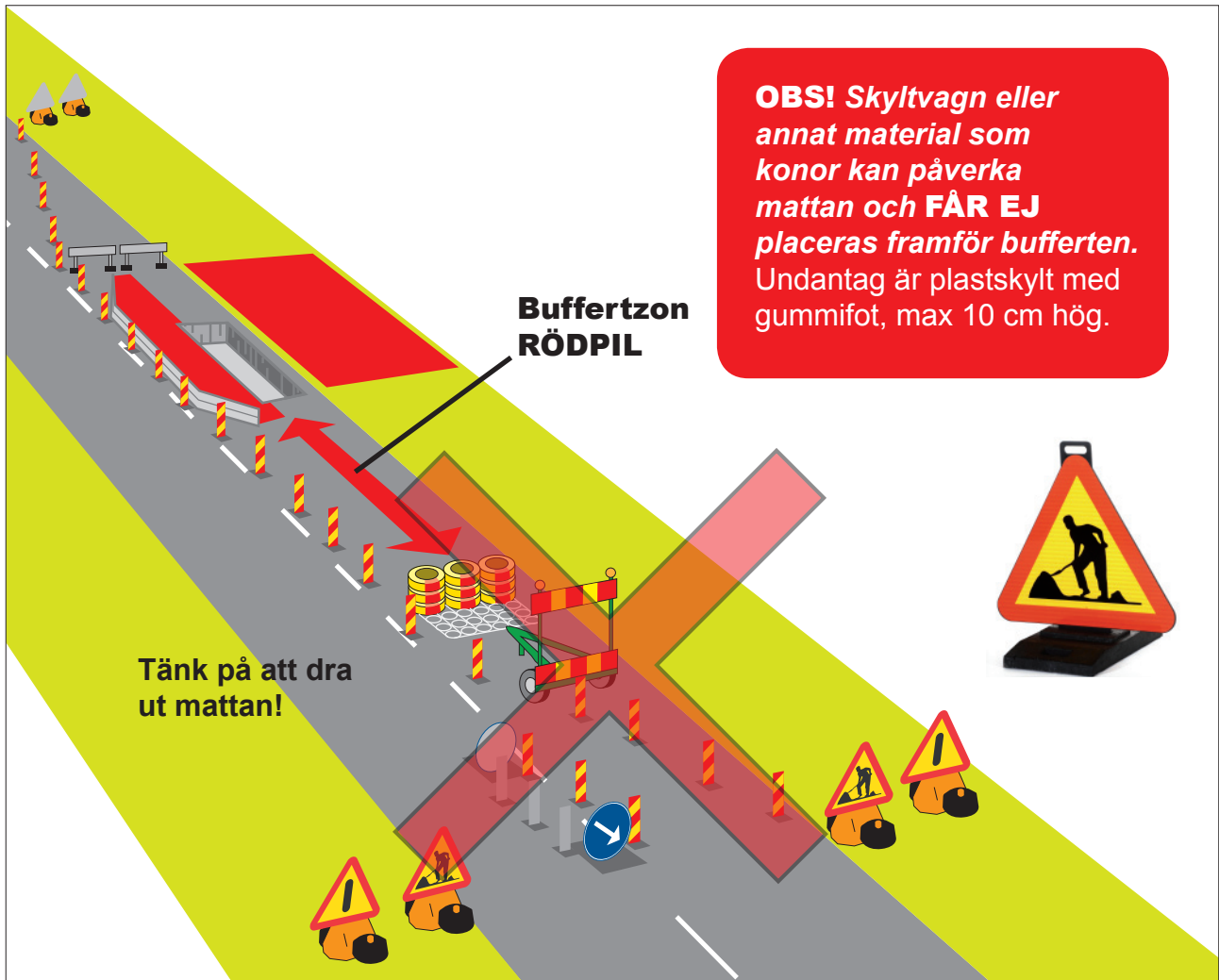
Föraren av skyddsfordonet eller varningsfordonet ansvarar för att buffertzonen längd uppnås eller att den inte överskrider 250 meter.

Definitioner på vägarbetsplatsens indelning i olika zoner



Anvisning

Buffertzonen skall finnas mellan tungt skydd och arbetsplatsens början.
Inom buffertzonen får inte material, maskiner eller fordon vara lagrat eller uppställda.





Transportläge.

Så här levereras produkten till er.

Obs! Lyftoket får ej sitta kvar på bufferten när den är utställd på vägen.



Driftsättning.

Lyft av kedjemattan från transportkrokarna.



Driftläge.

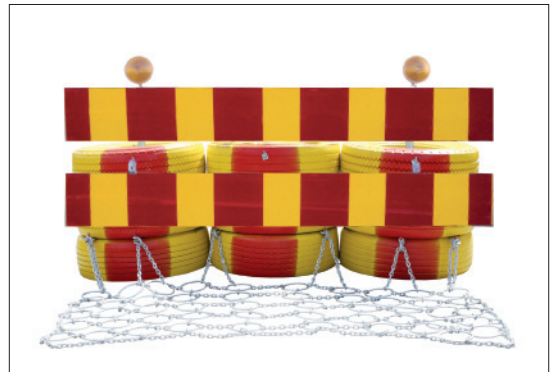
Dra ut mattan i sin fulla längd – **mot trafikriktningen.**

OBS! Det blir inte en 80 buffert av en 100 buffert om man demonterar mattan. De har helt olika konstruktioner och vikt.

Tillbehör



701 1730 Skyltstativ
som alternativ till vägmärkevagn, inkl fästen.



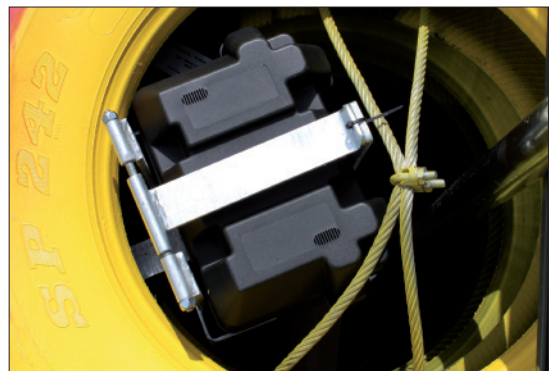
701 1716 X2 Markeringsskärm övre
701 1717 X2 Markeringsskärm nedre
Utmärkning för tvärgående avstängning.



701 1712 Lyftok, CE-märkt
Lyftok måste användas när bufferten flyttas med monterat skyltstativ.

OBS! Lyftoket får ej sitta kvar på bufferten när den är utställd på vägen.

Endast av oss krocktestad utrusning får monteras på buffertern.



701 1713 Batterilåda
plast



701 1711 Fäste
för \varnothing 60-rör i trafikbuffert

Särskilda användarinstruktioner

Trafikbuffert

Endast av Saferoad godkänd utrustning får monteras på buffert för att funktionen ska garanteras. (Läs nedanstående instruktioner noggrant innan användning av produkten).

Framför Buffert med matta får ingen utrustning ställas, tex skyltvagn, konor eller liknande.

Plastskylt med gummifot kan tillåtas om foten är så låg att fordon åker över, max 10cm.



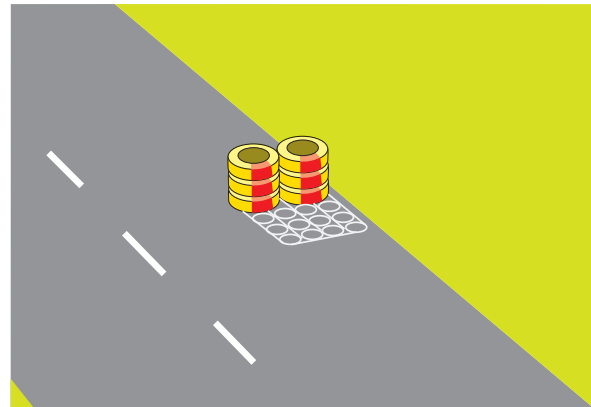
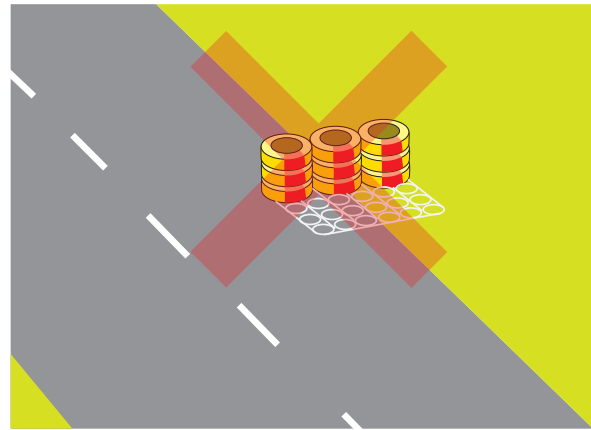
På buffert med matta ska mattan alltid dras ut i sin helhet mot trafiken.

OBS! Det blir inte en 80 buffert av en 100 buffert om man demonterar mattan, även om de ser lika ut så är det 2 helt olika konstruktioner. Detta är helt förbjudet.

På skyltstativ får solcell monteras enligt våra anvisningar med en max vikt på 11 kg. Den ska vara av "mjukt" material, typ aluminium eller plast.

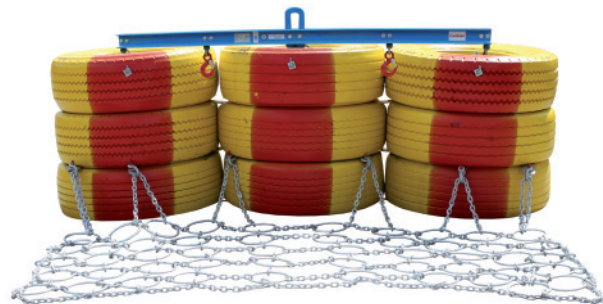


Det är inte tillåtet att placera del av buffert utanför vägbanan, (i diket). Finns ej plats ska annan typ av buffert användas.



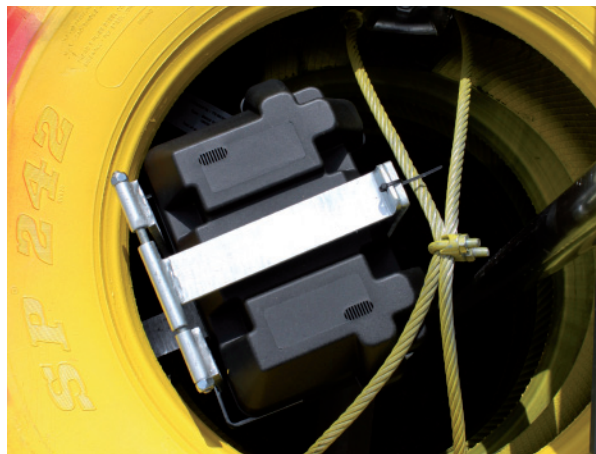
Det är **INTE** tillåtet att lämna kvar lyftok på buffert när den är uppställd i trafik.

För att funktionen ska garanteras på buffert och stativ ska av oss godkänt och CE- märkt lyftok användas.



Batterihållare ska monteras inne i däckstrave för att undvika att batteri flyger iväg vid påkörning.

Om flera buffertar ställs bredvid varandra så får de ej kopplas ihop. Tillse alltid att det finns buffertzona då bufferten hasar framåt vid påkörning. Halva ordinarie hastigheten +10m.



Meag Genevad AB

Vägverkets regioner
Nordiska vägmyndigheter
VTI, Jan Wenäll

Beslut om att tillåta användning av trafikbuffert typ Meag 2000/100 på det statliga vägnätet

Bakgrund

Meag Genevad AB har ansökt om godkännande för användning av trafikbuffert Meag 2000/100 som temporär skyddsanordning på det statliga vägnätet. Meag 2000/100 är en portabel gummibarriär avsedd att användas som tung avstängning.

Ansökan inkom den 3 december 2009 och innehåller testresultat från VTI:s laboratorium inkl bilder och film från testtillfället samt ritningar.


Beslut

Vägverket bedömer att Meag 2000/100 uppfyller Vägverkets krav för tvärgående temporärt skydd enligt VVMB 351 upp till 100 km/h. Meag 2000/100 får därmed användas på det statliga vägnätet.

Villkor

Vid användning ska skyltanordning monteras enligt de rekommendationer Meag tillhandahåller.

Beslutet gäller tillsvidare, dock kan beslutet upphävas med omedelbar verkan om erfarenhet av användning visar att produkten inte fungerar på avsett sätt.



Åsa Anderzén,
Chef, Trafikmiljöenheten

Tvärgående skydd vid vägarbeten; reviderat beslut beträffande införande av krav enligt metodbeskrivning 351

(1 bilaga)

Skydd som placeras tvärs över körriktningen ska vara tillåtna för användning av Trafikverket.

Från och med den 1 januari 2011 ska ett sådant skydd som används på statliga vägar uppfylla krav enligt Vägverkets, numera Trafikverkets, metodbeskrivning 351 (VVMB 351). Kravet gäller under förutsättning av att förhållandena på platsen medger användning.

Undantag: där sådan användning inte är möjlig, exempelvis pga begränsad vägbredd, medges tillsvidare att av Ruba Gummi AB tillverkade trafikbuffertar sammanlänkade med vajer både upptill och nertill enligt tillverkarens monteringsanvisning, får användas oberoende av skyltad hastighet under förutsättning att de placeras och monteras enligt leverantörens anvisningar.

Metodbeskrivningen anger hur krockprovning ska genomföras och rapporteras samt kriterier för kapacitet och skaderisker. Två kapaciteter definieras, 2000/70 och 2000/100 där det första talet anger tyngden hos krockfordonet vid kapacitetsbestämmande prov och det andra riktvärdet för krockhastigheten.

Ett tvärgående skydd med kapacitet 2000/70 får användas på vägar med ordinarie hastighetsbegränsning understigande 90 km/h. Ett skydd med kapacitet 2000/100 får användas på alla vägar.

I de fall ett tvärgående skydd kompletteras med vägmärken, stöd, transporthjälpmiddel etc ska sådan kombination krockprovats i aktuellt utförande.

Provning bör ske på testhus som är ackrediterat för provning av skyddsanordningar enligt SS-EN 1317 eller eftergivliga stolpar enligt SS-EN 12767.

Ansökan om tillåtelse att använda tvärgående skydd sänds till:

Trafikverket
781 89 Borlänge

Av ansökan ska framgå:

- namnet på produkten
- tillverkare och eventuell svensk leverantör/företrädare
- vilken klass enligt metodbeskrivningen som ansökan avser

Med ansökan bifogas dokumentation i form av:

- provningsprotokoll från testhus/krocklaboratorium
- videoupptagningar från krockprov enligt ovan
- monteringsbeskrivningar och skötselinstruktioner

Ansökan och provningsprotokoll ska vara skrivna på svenska eller engelska.

Provningsprotokollen ska uppfylla krav enligt aktuell metodbeskrivning, de behöver inte vara original, men de ska vara fullständiga.

Monteringsbeskrivningar och skötselinstruktioner ska vara skrivna på svenska.

Ritningar, monteringsbeskrivningar och skötselinstruktioner ska vara försedda med tydliga identitetsuppgifter och vara daterade och signerade.

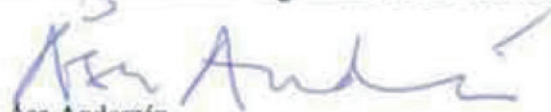
Av Trafikverkets beslut framgår om vi tillåter användning av produkten eller ej, hur vi har bedömt att anordningen ska klassas ur trafiksäkerhetssynpunkt. Även eventuella begränsningar av produktens användning ska framgå.

Förteckning över produkter som är tillåtna för användning publiceras på Trafikverkets hemsida.

Ett tvärgående skydd som tillåtits för användning enligt VVMB 351 ska vara märkt på ett varaktigt sätt. Av märkningen ska framgå produktnamn, ev typ/version, kapacitet, tillverkare och tillverkningsår.

Befintliga buffertar som har godtagits av Vägverket enligt tidigare beslut får användas på det statliga vägnätet till och med 2010-12-31. Undandag är möjligt beträffande användning på platser där tvärgående skydd inte är tillämpligt, se tredje stycket sid 1 i detta beslut.

Detta beslut ersätter Vägverkets beslut TR40A 2007:13902 daterat 2007-06-14.



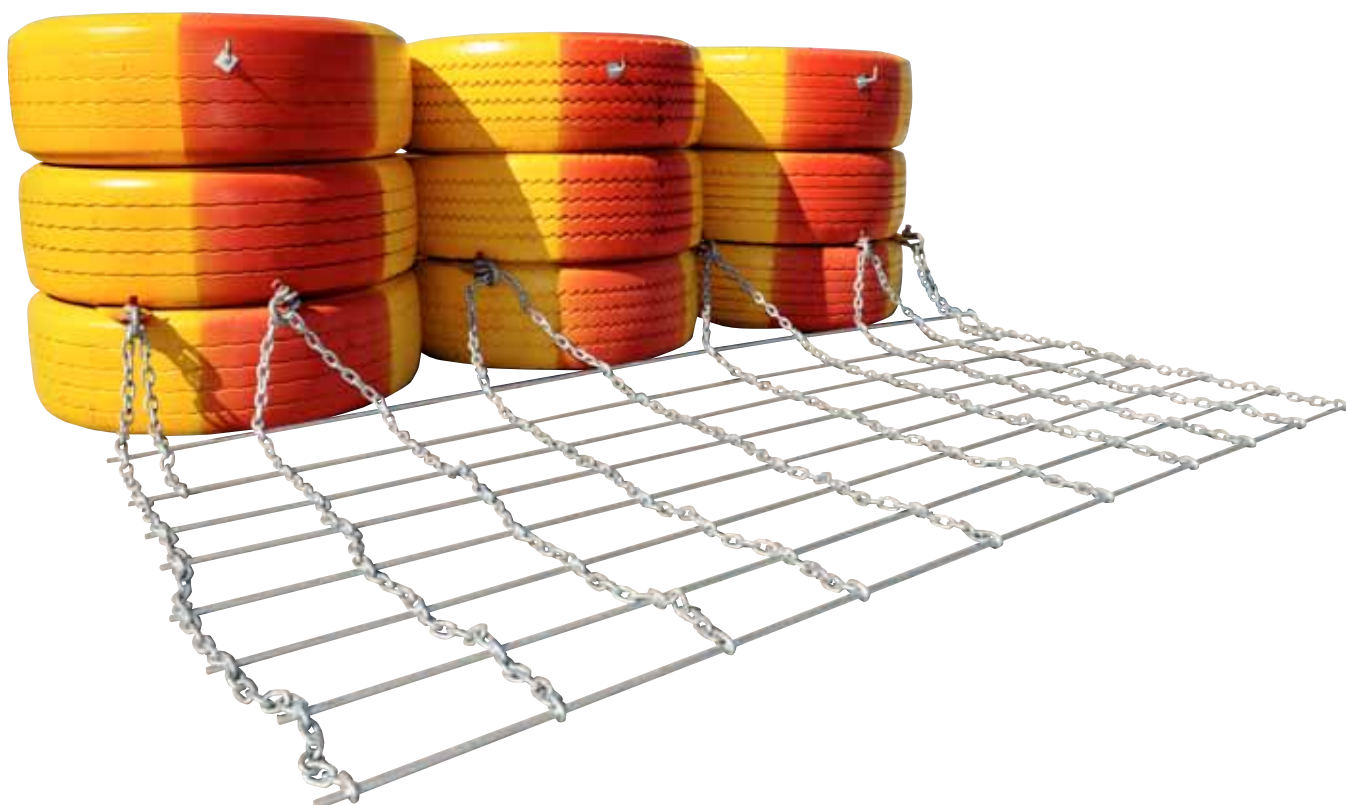
Asa Anderzén
Chef enhet Trafikmiljö

Bilaga
Sändlista

Monteringsanvisning/skötselråd

Trafikbuffert Meag enligt 2000/100 VVMB351

Godkänd att användas på hela vägnätet.

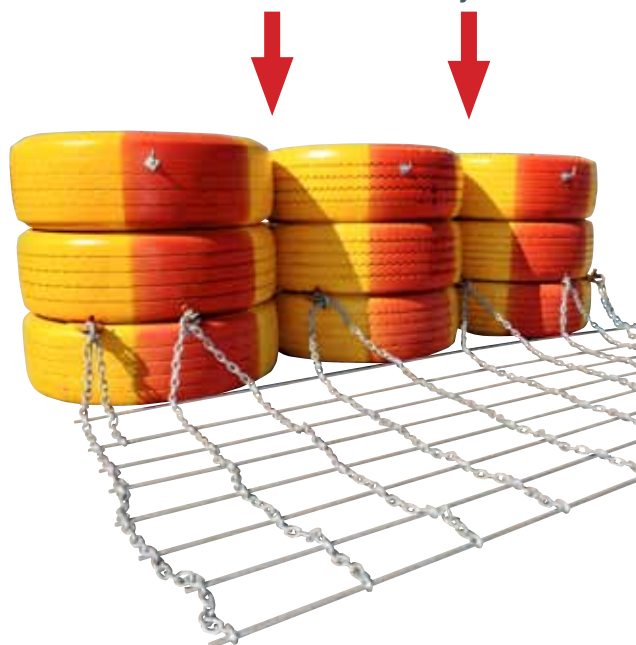


Säkerhet

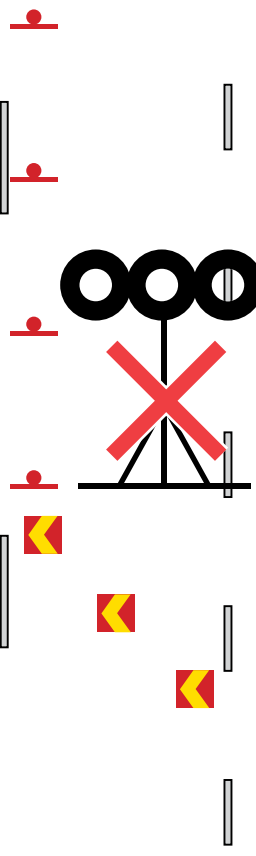
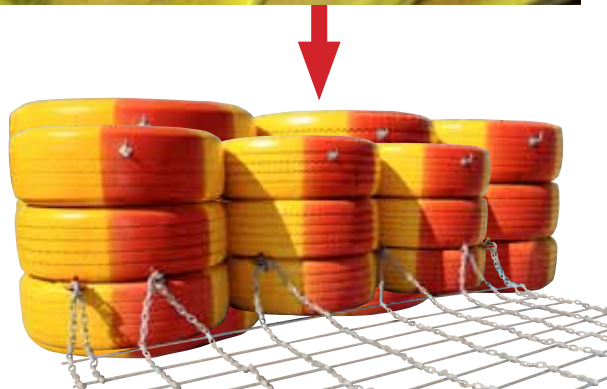
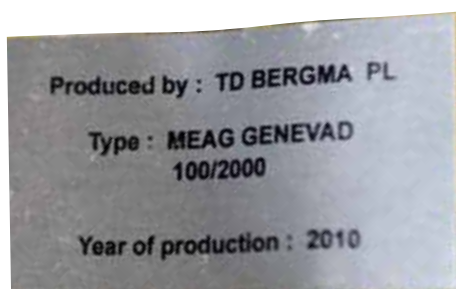
Bufferterna skall placeras i linje.



Kontrollera att sammanlänkarna inte är skadade eller böjda.



Bufferen identifieras via typplåten på däckets insida.



OBS!
Skyttvagnen
FÅR EJ
placeras
framför
bufferten.

Buffertzonen (Bilaga IFS2009 4)

RÅD

Den del av säkerhetszonen som finns vid arbetszonen får användas för placering av material, maskiner och utrustning om anordningar hindrar trafiken att komma in på området. Säkerhetszonens gränser mot arbetszonen är vid buffertzonen slut vid varje ända. Reserveras inget område för buffertzonen vid den bortre delen är säkerhetszonens gränser vid arbetszonens slut.

Utanför arbetstid placeras fordon, maskiner, redskap och material utanför säkerhetszonen, om inte arbetszonen är avskärmd med anordningar och vid behov påkörningsskydd. All utrustning som kan förvärra skadorna vid en eventuell trafikolycka ska placeras bakom påkörningsskydd.

7.07

BUFFERTZON

En buffertzonen i vägens längdled ska finnas mellan tungt skydd och den plats där maskiner, personal, redskap, upplag, schakt etc. förekommer. Buffertzonen är till för att trafik som kör på anordningar ska få möjlighet att bromsas upp inom zonen. Inom buffertzonen får inte personal uppehålla sig, material får inte vara lagrat och maskiner och fordon får inte vara uppställda.

Buffertzonen ska vara tydligt avskärmd vid en fast arbetsplats, för att markera gränsen för den avstängda ytan. Zonen kan skärmas av med exempelvis tätt placerade X3 Markeringsskärmar för sidohinder, farthinder m.m.

Avståndet mellan ett tvärgående skydd och arbetsplatsen får inte överstiga 250 meter.

Längden på en buffertzonen kan beräknas till att motsvara hälften av talet för den ordinarie hastighetsbegränsningen i meter plus 10 meter. Exempelvis blir buffertzonen 55 meter vid 90 kilometer i timmen.

Vid belägningsarbeten och fräsarbeten kan tungt skydd ersättas med en förlängd buffertzonen efter beslut av väghållningsmyndigheten. Förlängd buffertzonen är dubbel så lång som längden på den normala buffertzonen.

7.07.01

Buffertzonen vid fast arbetsplats

Buffertzonen minimilängd får inte underskridas, men den bör heller inte ökas i längd mer än i begränsad omfattning. Den längsta tillåtna längden är 250 meter.

7.07.02

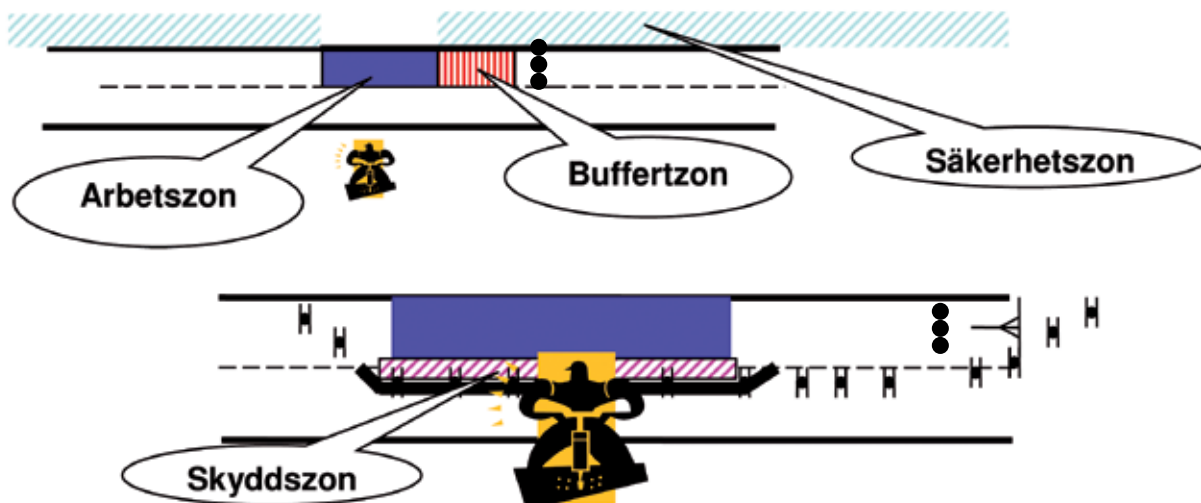
Buffertzonen vid intermitterande arbete

Vid ett intermitterande arbete med en fordonsgrupp ska avståndet mellan första fordonet och det andra fordonet som trafikanten först hinner ifatt motsvara buffertzonen längd vid en fast arbetsplats och får inte överstiga 250 meter. På skyddsklassad väg får 250 meter överstigas om även det andra fordonet är försett med energipåtagande skydd.

RÅD

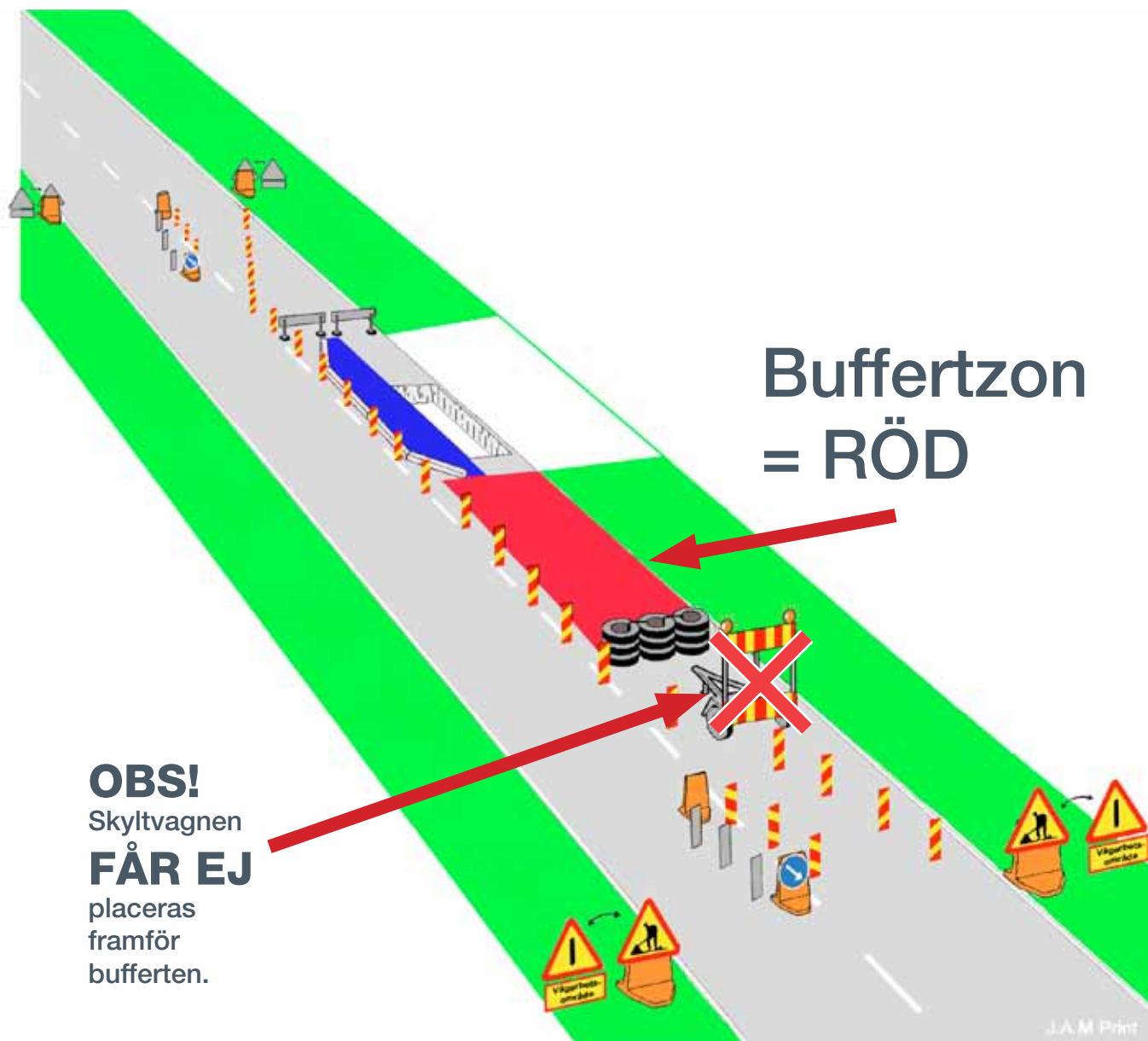
Föraren av skyddsfordonet eller varningsfordonet ansvarar för att buffertzonen längd uppnås eller att den inte överskrider 250 meter.

Definitioner på vägarbetsplatsens indelning i olika zoner



Anvisning

Buffertzonen skall finnas mellan tungt skydd och arbetsplatsens början.
Inom buffertzonen får inte material, maskiner eller fordon vara lagrat eller uppställda.





Transportläge.
Så här levereras
produkten till er.



Driftsättning.
Lyft av kedjemat-
tan från transport-
krokarna.



Driftläge.
Dra ut mattan i sin
längd – mot trafik-
riktningen.

Tillbehör



701 1714 Skyltstativ
som alternativ till vägmärkesvagn, inkl
fästen.



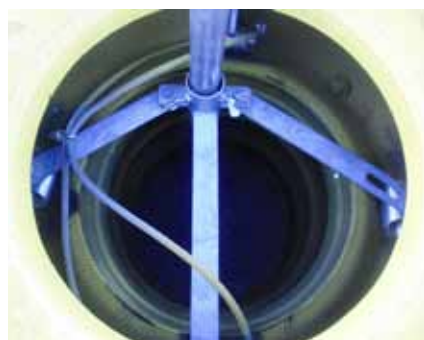
701 1716 X2 Markeringsskärm övre
701 1717 X2 Markeringsskärm nedre
Utmärkning för tvärgående avstängning.



701 1712 Lyftok, CE-märkt
Lyftok måste användas när bufferten flyttas
med monterat skyltstativ.
OBS!
Lyftoket får ej sitta kvar på bufferten när
den är utställd på vägen.



701 1713
Batterilåda
plast



701 1711
Fäste
för Ø60-rör
i trafikbuffert

Endast av oss krocktestade tillbehör
bör monteras på bufferten.



Meag Genevad AB

Vägverkets regioner
Nordiska vägmyndigheter
VTI, Jan Wenäll

Beslut om att tillåta användning av trafikbuffert typ Meag 2000/100 på det statliga vägnätet

Bakgrund

Meag Genevad AB har ansökt om godkännande för användning av trafikbuffert Meag 2000/100 som temporär skyddsanordning på det statliga vägnätet. Meag 2000/100 är en portabel gummibarriär avsedd att användas som tung avstängning.

Ansökan inkom den 3 december 2009 och innehåller testresultat från VTI:s laboratorium inkl bilder och film från testtillfället samt ritningar.

Beslut

Vägverket bedömer att Meag 2000/100 uppfyller Vägverkets krav för tvärgående temporärt skydd enligt VVMB 351 upp till 100 km/h. Meag 2000/100 får därmed användas på det statliga vägnätet.

Villkor

Vid användning ska skyltanordning monteras enligt de rekommendationer Meag tillhandahåller.

Beslutet gäller tillsvidare, dock kan beslutet upphävas med omedelbar verkan om erfarenhet av användning visar att produkten inte fungerar på avsett sätt.

Åsa Anderzén,
Chef, Trafikmiljöenheten



Trafikverket
781 89 Borlänge

Besöksadress: Röda vägen 1
Telefon: 0771 - 521 921
trafikverket@trafikverket.se

www.trafikverket.se

Enhet Trafikmiljö

Tvärgående skydd vid vägarbeten; reviderat beslut beträffande införande av krav enligt metodbeskrivning 351

(1 bilaga)

Skydd som placeras tvärs över körriktningen ska vara tillåtna för användning av Trafikverket.

Från och med den 1 januari 2011 ska ett sådant skydd som används på statliga vägar uppfylla krav enligt Vägverkets, numera Trafikverkets, metodbeskrivning 351 (VVMB 351). Kravet gäller under förutsättning av att förhållandena på platsen medger användning.

Undantag: där sådan användning inte är möjlig, exempelvis pga begränsad vägbredd, medges tillsvidare att av Ruba Gummi AB tillverkade trafikbuffertar sammanlänkade med vajer både upp till och nertill enligt tillverkarens monteringsanvisning, får användas oberoende av skyltad hastighet under förutsättning att de placeras och monteras enligt leverantörens anvisningar.

Metodbeskrivningen anger hur krockprovning ska genomföras och rapporteras samt kriterier för kapacitet och skaderisker. Två kapaciteter definieras, 2000/70 och 2000/100 där det första talet anger tyngden hos krockfordonet vid kapacitetsbestämmande prov och det andra riktvärdet för krockhastigheten.

Ett tvärgående skydd med kapacitet 2000/70 får användas på vägar med ordinarie hastighetsbegränsning understigande 90 km/h. Ett skydd med kapacitet 2000/100 får användas på alla vägar.

I de fall ett tvärgående skydd kompletteras med vägmärken, stöd, transporthjälpmiddel etc ska sådan kombination krockprovats i aktuellt utförande.

Provning bör ske på testhus som är ackrediterat för provning av skyddsanordningar enligt SS-EN 1317 eller eftergivliga stolpar enligt SS-EN 12767.

Ansökan om tillåtelse att använda tvärgående skydd sänds till:

Trafikverket
781 89 Borlänge

Av ansökan ska framgå:

- namnet på produkten
- tillverkare och eventuell svensk leverantör/företrädare
- vilken klass enligt metodbeskrivningen som ansökan avser

Med ansökan bifogas dokumentation i form av:

- provningsprotokoll från testhus/krocklaboratorium
- videoupptagningar från krockprov enligt ovan
- monteringsbeskrivningar och skötselinstruktioner

Ansökan och provningsprotokoll ska vara skrivna på svenska eller engelska.

Provningsprotokollen ska uppfylla krav enligt aktuell metodbeskrivning, de behöver inte vara original, men de ska vara fullständiga.

Monteringsbeskrivningar och skötselinstruktioner ska vara skrivna på svenska.

Ritningar, monteringsbeskrivningar och skötselinstruktioner ska vara försedda med tydliga identitetsuppgifter och vara daterade och signerade.

Av Trafikverkets beslut framgår om vi tillåter användning av produkten eller ej, hur vi har bedömt att anordningen ska klassas ur trafiksäkerhetssynpunkt. Även eventuella begränsningar av produktens användning ska framgå.

Förteckning över produkter som är tillåtna för användning publiceras på Trafikverkets hemsida.

Ett tvärgående skydd som tillåtits för användning enligt VVMB 351 ska vara märkt på ett varaktigt sätt. Av märkningen ska framgå produktnamn, ev typ/version, kapacitet, tillverkare och tillverkningsår.

Befintliga buffertar som har godtagits av Vägverket enligt tidigare beslut får användas på det statliga vägnätet till och med 2010-12-31. Undandag är möjligt beträffande användning på platser där tvärgående skydd inte är tillämpligt, se tredje stycket sid 1 i detta beslut.

Detta beslut ersätter Vägverkets beslut TR40A 2007:13902 daterat 2007-06-14.



Åsa Anderzén
Chef enhet Trafikmiljö

Bilaga
Sändlista